

Д.е.н. Осипов В.М., Ворожейкін О.О., Бондарук В.І., Каплієнко М.В.

Інститут проблем ринку та економіко-екологічних досліджень НАН України, Інститут проблем ринку та економіко-екологічних досліджень НАН України, Головне управління зовнішньоекономічної діяльності та європейської інтеграції Одеської обласної державної адміністрації, Управління економіки Ізмаїльської міської ради, Україна

### ФОРМУВАННЯ СУБРЕГІОНАЛЬНОГО ІННОВАЦІЙНОГО ЦЕНТРУ «ПРИДУНАВ'Я»

Протягом 2004-2011 років на території Придунав'я виконувалася програма Програми комплексного розвитку Українського Придунав'я на 2004-2011 роки [1], проте за рішенням Комісії Рахункової палати України з 11 основних заходів, що були заплановані в програмі, реалізований був лише 1. За висновком озвученим в ході перевірки виконання Програми причиною цього стало: відсутність належної організації та контролю за їх виконанням [2]. Таким чином, можна констатувати низьку ефективність стратегічного та проектного планування на території Придунайського економічного субрегіону<sup>1</sup>. У той же час цей субрегіон, хоча й маючи низькі економічні показники, є одним із найперспективніших з точки зору впровадження інновацій. Для розробки концепції інноваційної політики в субрегіоні необхідно в першу чергу: 1) проаналізувати наявні інноваційно-інвестиційні проекти; 2) виявити точки інноваційного зростання; 3) запропонувати зміни в інноваційній інфраструктурі субрегіону для консолідації зусиль з впровадження інноваційних проектів.

Для кращого просторового уявлення про інноваційно-інвестиційну привабливість субрегіону нами була проведена інвентаризація проектів субрегіону, на основі чого була створена карта інновацій. До неї включені проекти з міжнародних, національних, регіональних програм, що мали чітке територіальне розташування та здійснювалися на території Придунайського субрегіону (див. рис. 1)

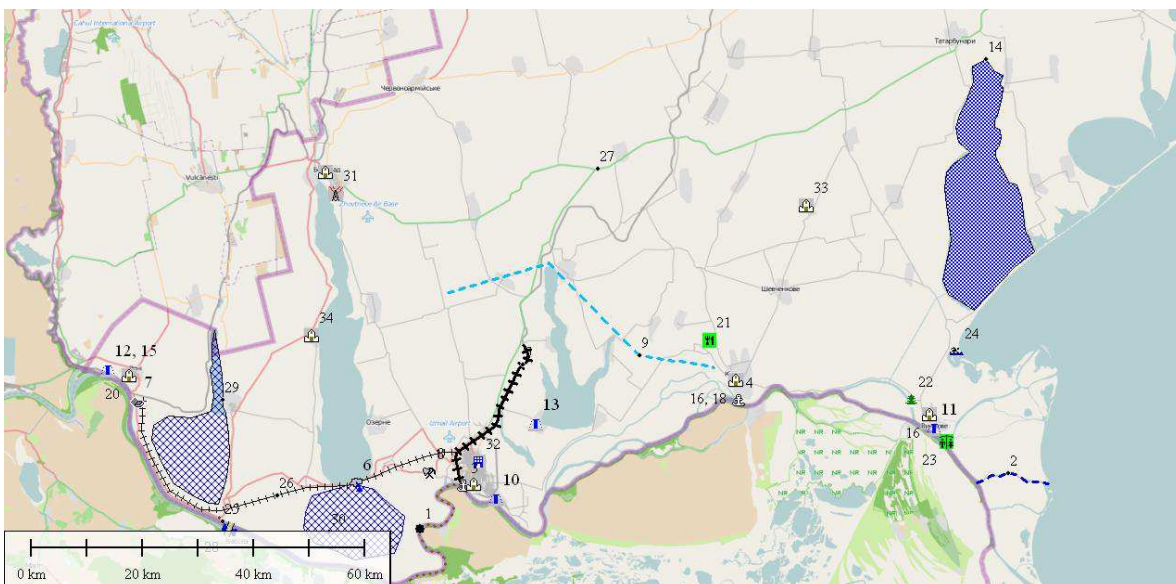


Рис. 1. Карта проектів, що стосуються Придунайського субрегіону

<sup>1</sup> До Придунайського економічного субрегіону відносять Ізмаїльський, Кілійський, Болградський, Ренійський райони та м. Ізмаїл.

І МІЖНАРОДНА НАУКОВО-ПРАКТИЧНА ІНТЕРНЕТ-КОНФЕРЕНЦІЯ  
«Проблеми та перспективи інноваційного соціально-економічного розвитку  
в умовах глобалізації: регіональний вектор», Ізмаїл - 2012

Як видно з карти на території Придунайського субрегіону можна виділити п'ять потенціальних точок інноваційного росту: м. Ізмаїл, м. Кілія, м. Вилково, м. Рені, м. Болград. Доцільно класифікувати ці проекти відповідно до їх масштабності на чотирьох рівнях: національному, регіональному, субрегіональному та районному (табл. 2).

Класифікація проводилась, враховуючи потенціальну зону впливу проекту та можливості його фінансування. Так, до субрегіонального рівня проектів включені проекти, які виходять за межі району або знаходяться у межах одного району, проте мають вплив на розвиток усього субрегіону (як наприклад, будівництво парогазової станції). Проекти, наведені у таблиці, визначені згідно з наступними офіційними документами:

- ✓ Програма комплексного розвитку Українського Придунав'я на 2004 - 2011 роки [1];
- ✓ Позиційний документ Бачення Україною майбутньої „Стратегії ЄС для Дунайського регіону” [4];
- ✓ Дунайська стратегія [3];
- ✓ Програма розвитку промисловості Одеської області на 2011-2014 роки [5];
- ✓ Програма створення страхового фонду документації Одеської області на 2011-2015 роки [6].

Окрім зазначених проектів існує ще ряд перспективних напрямів, що можуть бути реалізовані на субрегіональному рівні, таких як створення кластеру з комплексної переробки відходів винограду; будівництво сміттєпереробного заводу, туристичного кластеру та ін. Як бачимо, потенціал та важливість проектів субрегіонального рівня вимагають особливого підходу до їх розробки і виконання з урахуванням міжрайонної взаємодії громади, бізнесу та влади.

**І МІЖНАРОДНА НАУКОВО-ПРАКТИЧНА ІНТЕРНЕТ-КОНФЕРЕНЦІЯ**  
**«Проблеми та перспективи інноваційного соціально-економічного розвитку**  
**в умовах глобалізації: регіональний вектор», Ізмаїл - 2012**

Таблиця 2. Класифікація проектів Придунайського субрегіону

Національний	Створення поромної переправи «Ізмаїл-Тулча»
	Будівництво глибоководного судноплавного каналу р. Дунай - Чорне море через гирло ріки Бистре
	Створення міжнародної вантажопасажирської поромної переправи
	Будівництво мостового переходу через річку Дунай на переході с. Орлівка (Україна) – м. Ісакча (Румунія)
Регіональний	Ремонт залізничної колії на ділянці м. Одеса - м. Ізмаїл
	Будівництво магістральних газопроводів: Каланчак - Суворове – Кілія
	Створення міжнародного пункту пропуску пасажирів у м. Вилковому
	Будівництво залізничної ділянки від порту Рені до залізничної магістралі «Одеса-Рені»
	Будівництво автомобільної дороги державного значення «Одеса-Рені» на ділянці «Одеса-Монаші» за новим напрямком «Одеса - Овідіополь - Білгород-Дністровський - с. Монаші»
Субрегіональний	Будівництво суховантажних суден дедвейтом 5,5 тис. тонн та двох пасажирських суден на вітчизняних суднобудівельних заводах
	Будівництво 20 річкових барж-секцій на Кілійському суднобудівному заводі
	Проведення реконструкції дамби, підвищення водообміну між оз. Ялпуг і Кугурлуй
	Будівництво Ізмаїльської парогазової теплової електростанції потужністю 250 МВт
	Будівництво шкіл у м. Ізмаїл, у с. Ларжанці Ізмаїльського району, у с. Комишівці Ізмаїльського району, для дітей з вадами слуху в м. Болграді, у с. Василівці Болградського району, у с. Лісках Кілійського району, у с. Приозерному Кілійського району
	Збереження історичної забудови центральної частини м. Ізмаїла, Кілії, Болграда, Вилкового
	Проведення досліджень оз. Сасик
	Будівництво туристично-готельного комплексу в населених пунктах Кілійського району
	Створення центру екологічного туризму на території української частини дельти р. Дунаю (м. Вилкове)
	Визначення правового статусу та механізму регулювання використання прибережної смуги Кілійського і Татарбунарського районів як складової курортних територій місцевого значення
	Відновлення осушеної низинної ділянки, заплавних луків і прируслового лісу в районі озера Кагул
	Відновлення водно-болотних екосистем в районі водно-болотного угіддя міжнародного значення „Озеро Картал” з прилеглими заплавами ділянками р. Дунай
	Будівництво Болградської парогазової електростанції 30-50 МВт, м. Болград, Одеська область
	Районний
Будівництво комплексу водоочисних станцій у м. Ізмаїлі (перша черга)	
Завершення будівництва водоочисних станцій у м. Вилковому	
Будівництво водоочисних станцій у м. Рені	
Водовідведення до с. Багате Ізмаїльського району	
Створення на р. Дунай біля м. Рені служби раннього попередження про надзвичайні ситуації природного та техногенного характеру	
Завершення будівництва інфекційного корпусу Кілійської центральної лікарні	
Завершення будівництва пологового будинку в м. Болграді	
Будівництво районної поліклініки в м. Рені	
Розширення ринків збуту ВАТ «Ізмаїльський целюлозно-картонний комбінат»	
Створення страхового фонду документації Свято-Михайлівської церкви (Ренійський район, с. Плавні)	

I МІЖНАРОДНА НАУКОВО-ПРАКТИЧНА ІНТЕРНЕТ-КОНФЕРЕНЦІЯ  
«Проблеми та перспективи інноваційного соціально-економічного розвитку  
в умовах глобалізації: регіональний вектор», Ізмаїл - 2012

По-перше, розробка таких проектів має проводитись саме на субрегіональному рівні, з метою врахування особливостей соціо-еколого-економічного розвитку субрегіону та інтересів бізнесу та населення; по-друге, проектування має супроводжуватися залученням наукових розробок та форсайтингу. Для того, щоб інноваційна діяльність базувалася на вищезазначених принципах необхідно створити структуру (для зниження транзакційних витрат вона може бути віртуальна), яка б консолідувала зусилля адміністративно-територіальних одиниць Придунайського субрегіону для розробки і впровадження спільних інноваційно-інвестиційних проектів.

Субрегіональний інноваційний центр «Придунав'я» (надалі СІЦП) покликаний по-перше координувати інноваційну діяльність, по-друге, завдяки врахуванню позиції влади, бізнесу, науки та громад сприяти реалізації інноваційних проектів. Віртуальна мережева платформа «Субрегіональний інноваційний центр «Придунав'я» призначена для виявлення та реалізації ефективних інноваційних проектів, що стосуються Придунайського субрегіону із залученням зарубіжних партнерів та оцінки проектів як з боку розробників: влади та науки, так і з боку бенефіціарів: бізнесу та громад (населення).

І МІЖНАРОДНА НАУКОВО-ПРАКТИЧНА ІНТЕРНЕТ-КОНФЕРЕНЦІЯ  
«Проблеми та перспективи інноваційного соціально-економічного розвитку  
в умовах глобалізації: регіональний вектор», Ізмаїл - 2012

Проект СІЦП має наступну структуру (див. рис. 2)

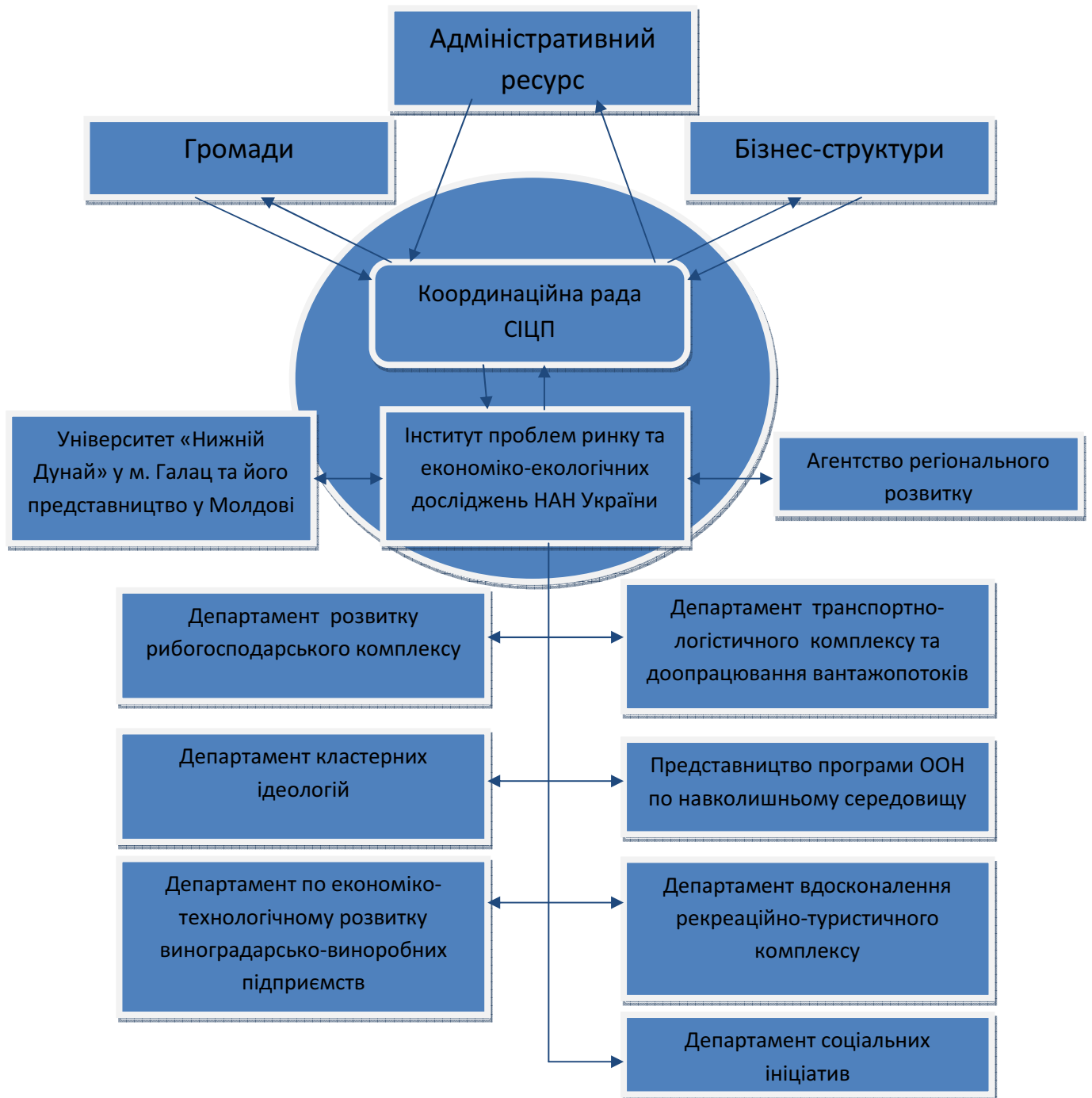


Рис. 2. Структура субрегіонального інноваційного центру «Придунав'я»

Таким чином, забезпечується взаємодія усіх учасників процесу транскордонного співробітництва та інноваційного розвитку Придунайського субрегіону, створюється можливість обґрунтованого прийняття рішень щодо розвитку Придунав'я.

Формування субрегіонального інноваційного центру «Придунав'я» відповідає наступним очікуваним результатам Державної програми розвитку транскордонного співробітництва на 2011-2015 роки [7]:

**I МІЖНАРОДНА НАУКОВО-ПРАКТИЧНА ІНТЕРНЕТ-КОНФЕРЕНЦІЯ**  
**«Проблеми та перспективи інноваційного соціально-економічного розвитку**  
**в умовах глобалізації: регіональний вектор», Ізмаїл - 2012**

- зменшити територіальні диспропорції регіонів України, наблизити їх економічний та соціальний рівень розвитку до рівня регіонів держав - членів Європейського Союзу, підвищити рівень життя населення;
- активізувати зовнішньоекономічну діяльність регіонів, забезпечити розвиток малого та середнього підприємництва, регіональних мереж транспорту та комунікацій, розбудову інфраструктури державного кордону;

та заходам щодо забезпечення розвитку транскордонного співробітництва на 2011-2015 роки

- a) забезпечення постійного оновлення та розширення інформаційної бази веб-сторінок з питань транскордонного співробітництва;
- b) створення мережі інформаційних центрів транскордонного співробітництва;
- c) організація та проведення у рамках транскордонного співробітництва конференцій, семінарів і симпозіумів у навчальних закладах.

Робота СІЦП забезпечується шляхом створення віртуальної мережевої платформи за принципами G2B, проте з розширенням кола споживачів послуг платформи до усього населення Придунайського субрегіону посередництвом громади.

Структура віртуальної мережевої платформи (ВМП) відповідає структурі СІЦП, проте містить ряд доповнень. ВМП включає до свого складу:

- 1) електронну базу потенційно привабливих для інвесторів проектів у Придунайському субрегіоні;
- 2) електронну форму зворотного зв'язку між населенням (громадами) та владою;
- 3) базу нормативно-правових актів, що стосуються діяльності СІЦП та транскордонного співробітництва;

Механізм функціонування СІЦП виглядає наступним чином:

1. До відповідного департаменту подається інноваційний проект.
2. На веб-сторінці департаменту в межах ВМП проводиться обговорення доцільності та ефективності впровадження даного проекту
3. За допомогою форм зворотного зв'язку досліджується громадська думка з приводу проекту
4. По результатам роботи ВМП проводиться конференція, круглий стіл, семінар за участю представників влади, науки, громад та потенційних інвесторів (як в межах субрегіону, так і за участю закордонних партнерів) по даному інноваційному проекту. Приймається рішення про фінансування або доопрацювання проекту.
5. На веб-сторінці департаменту оголошується про початок виконання проекту.

У результаті такого механізму взаємодії учасників процесу впровадження інновацій враховується думка не тільки ініціаторів проекту, а й інших зацікавлених сторін (бізнесу, громади), проводиться об'єктивна оцінка його ефективності та доцільності. Субрегіональний інвестиційний центр «Придунав'я» спрямований на досягнення синергетичного ефекту від міжмуніципального співробітництва та покликаний розв'язати суперечності, що виникають під час реалізації проектів, які виходять за межі однієї адміністративно-територіальної одиниці.

**Список літератури**

1. Про затвердження Програми комплексного розвитку Українського Придунав'я на 2004-2011 роки: постанова Кабінету Міністрів України від 31 березня 2004 р. № 428 (із змінами, внесеними згідно з Постановами КМ від 25 червня 2008 р. № 580, від 07 жовтня 2009 р. № 1120) // Офіційний вісник України. – 2004. - № 14. - ст. 973.
2. Реанімація українського Придунав'я затягнулася...[Електронний ресурс]: Рахункова палата України. офіційний сайт. - Режим доступу: <http://www.ac-rada.gov.ua/control/main/uk/publish/article/16737478>
3. European Union Strategy for the Danube Region. European Commission - Brussels, 8.12.2010 SEC(2010)
4. Позиційний документ Бачення Україною майбутньої „Стратегії ЄС для Дунайського регіону” [Електронний ресурс]: офіційний сайт. - Режим доступу: <http://www.ukraine-eu.mfa.gov.ua/eu/en/publication/content/54711.htm?lightWords=%D1%89%D0%BE%D0%B4%D0%BE>
5. Про затвердження Програми розвитку промисловості Одеської області на 2011-2014 роки [Електронний ресурс]: Одеська обласна рада. Офіційний сайт. - Режим доступу: <http://oblrada.odessa.gov.ua/Main.aspx?sect=Page&IDPage=31647&id=462>
6. Про затвердження Програми створення страхового фонду документації Одеської області на 2011-2015 роки [Електронний ресурс]: Одеська обласна рада. Офіційний сайт. - Режим доступу: <http://oblrada.odessa.gov.ua/Main.aspx?sect=Page&IDPage=31474&id=462>
7. Про затвердження Державної програми розвитку транскордонного співробітництва на 2011-2015 роки: Постанова Кабінету Міністрів України від 1 грудня 2010р. №1088 [Електронний ресурс]: офіційний сайт. - Режим доступу: <http://zakon1.rada.gov.ua/laws/show/1088-2010-%D0%B>